



การประเมินความเสี่ยง การทุจริต ประจำปี ๒๕๖๗



องค์การบริหารส่วนตำบลราชสถิตย์
อำเภอไชโย จังหวัดอ่างทอง

คำนำ

แผนการบริหารความเสี่ยงเป็นหนึ่งในเครื่องมือที่องค์การบริหารส่วนตำบลราชสถิตย์ จัดทำตามพระราชบัญญัติวินัยการเงินการคลังของรัฐ พ.ศ.๒๕๖๑ มาตรา ๗๙ “ให้หน่วยงานของรัฐจัดให้มีการตรวจสอบภายใน การควบคุมภายในและการบริหารจัดการความเสี่ยง โดยให้ถือปฏิบัติตามมาตรฐานและหลักเกณฑ์ที่กระทรวงการคลังกำหนด” และหนังสือกระทรวงการคลัง ที่ กค ๐๔๐๙.๔/ว๒๓ ลงวันที่ ๑๙ มีนาคม ๒๕๖๒ แผนบริหารจัดการความเสี่ยงเป็นเครื่องมือบริหารองค์กรที่มีความสำคัญ และนำมาใช้อย่างแพร่หลายในการบริหารจัดการสถานการณ์ที่มีความไม่แน่นอนและส่งผลการดำเนินงานขององค์กรและเป็นแนวทางในการดำเนินงานจัดการความเสี่ยงเพื่อให้ผลกระทบที่อาจเกิดขึ้นต่อการดำเนินงานขององค์กรลดลงจนอยู่ในระดับที่ยอมรับได้ นอกจากนี้ยังถือเป็นโอกาสในการสร้างสรรค์มูลค่าเพิ่มให้แก่องค์กรด้วยพัฒนากระบวนการทำงานให้มีประสิทธิภาพและประสิทธิผลเพิ่มมากขึ้นอีกด้วยองค์การบริหารส่วนตำบลราชสถิตย์ได้เล็งเห็นถึงประโยชน์ของการบริหารความเสี่ยงดังกล่าว จึงได้จัดให้ มีการจัดทำแผนการบริหารความเสี่ยงเพื่อเป็นกรอบขั้นตอนของการดำเนินงานที่ได้มาตรฐานและเป็นไปตาม หลักวิชาการที่เหมาะสม รวมทั้งกำหนดแนวทางการบริหารความเสี่ยงให้สอดคล้องกับกรอบหลักเกณฑ์ด้านการ บริหารความเสี่ยงและควบคุมภายในของกรมบัญชีกลางกระทรวงการคลัง อันจะช่วยเสริมสร้างศักยภาพใน การจัดบริการสาธารณะตามอำนาจหน้าที่ให้แก่ประชาชนในพื้นที่และการบริหารขององค์การบริหารส่วนตำบลราชสถิตย์ ให้เป็นประโยชน์สูงสุด

องค์การบริหารส่วนตำบลราชสถิตย์ อำเภอไชโย จังหวัดอ่างทอง

สารบัญ

	หน้า
บทที่ ๑ บทนำ	๑
๑. หลักการและเหตุผล	
๒. วัตถุประสงค์ของการบริหารจัดการความเสี่ยง	
๓. เป้าหมาย	
๔. นิยามความเสี่ยง	
บทที่ ๒ ข้อมูลพื้นฐานขององค์การบริหารส่วนตำบลราชสถิตย์	๓
๑. สภาพทั่วไปและข้อมูลพื้นฐาน	
๒. วิสัยทัศน์	
๓. ภารกิจ	
๔. โครงสร้างส่วนราชการภายใน	
บทที่ ๓ แนวทางการบริหารความเสี่ยง	๔
๑. แนวทางการบริหารความเสี่ยง	
๒. คณะทำงานบริหารความเสี่ยง	
บทที่ ๔ การบริหารจัดการความเสี่ยง	๑๐
๑. การระบุความเสี่ยง	
๒. การประเมินความเสี่ยง (ประเด็นสินบน)	
๓. การตอบสนองความเสี่ยง	

บทที่ ๑ บทนำ

ความเป็นมา/หลักการและเหตุผล

ปัจจุบันการดำเนินงานขององค์กรจะต้องเผชิญกับสภาวะความไม่แน่นอนทั้งจากปัจจัยภายใน และภายนอกองค์กร ซึ่งก่อให้เกิดเหตุการณ์ทั้งที่เป็นความเสี่ยง และโอกาส (Risk and Opportunities) ต่อองค์กร โดยความเสี่ยงจะส่งผลกระทบในเชิงลบ ในขณะที่โอกาสจะเป็นตัวสร้างมูลค่าต่อองค์กร ดังนั้น การบริหารความเสี่ยงจึงเป็นเครื่องมือที่สำคัญที่จะช่วยป้องกัน รักษา และส่งเสริมให้องค์กรสามารถบรรลุ วัตถุประสงค์ และเป้าหมายขององค์กร นอกจากนี้ การบริหารความเสี่ยงเป็นองค์ประกอบสำคัญของการกำกับ ดูแลกิจการที่ดี (Good Corporate Governance) โดยมุ่งเน้นให้ทุกกระบวนการดำเนินงานด้วยความโปร่งใส มีประสิทธิภาพ ส่งผลดีต่อภาพลักษณ์ และการสร้างมูลค่าเพิ่มให้แก่องค์กรทั้งในระยะสั้นและระยะยาว

องค์การบริหารส่วนตำบลราชสถิตย์ จึงให้ความสำคัญต่อการบริหารจัดการความเสี่ยง โดยมีการกำหนดนโยบาย แนวทาง และกระบวนการบริหารความเสี่ยงให้มีความสอดคล้องกับพระราชบัญญัติวินัยการเงินการคลังของรัฐ พ.ศ.๒๕๖๑ มาตรา ๗๙ “ให้หน่วยงานของรัฐจัดให้มีการตรวจสอบภายใน การควบคุมภายในและการบริหาร ความเสี่ยง โดยให้ถือปฏิบัติตามมาตรฐานและหลักเกณฑ์ที่กระทรวงการคลังกำหนด” และหนังสือ กระทรวงการคลัง ที่ กค ๐๔๐๙.๔/ว๒๓ ลงวันที่ ๑๙ มีนาคม ๒๕๖๒

ความหมายของการบริหารจัดการความเสี่ยง

การบริหารจัดการความเสี่ยง หมายความว่า กระบวนการบริหารจัดการเหตุการณ์ที่อาจเกิดขึ้นและส่งผลกระทบต่อหน่วยงานของรัฐ เพื่อให้หน่วยงานของรัฐสามารถดำเนินงานให้บรรลุวัตถุประสงค์ของหน่วยงาน รวมถึงเพื่อเพิ่มศักยภาพและขีดความสามารถให้หน่วยงานของรัฐ

ความสำคัญของการบริหารความเสี่ยง

ความเสี่ยง หมายถึง โอกาสหรือเหตุที่ไม่พึงประสงค์อาจทำให้อินาคตส่งผลกระทบให้เกิดความเสียหาย ทำให้วัตถุประสงค์ (Objective) และเป้าหมาย (Target) ที่องค์กรกำหนดไว้เป็ยงเบนไปหรือไม่ประสบความสำเร็จ ทั้งในด้านกลยุทธ์ การเงิน การดำเนินงาน และกฎระเบียบหรือกฎหมายที่เกี่ยวข้อง การดำเนินงานใด ๆ ย่อมมีความเสี่ยงเกิดขึ้นได้เสมอ ทั้งจากปัจจัยภายใน และปัจจัยภายนอก ความเสี่ยงดังกล่าวอาจอยู่ในกระบวนการปฏิบัติงานต่าง ๆ ที่จะนำองค์กรไปสู่เป้าหมาย เช่น การวางกลยุทธ์และแผนงาน การตัดสินใจของผู้บริหาร การบริหารงบประมาณ การบริหารการเงิน และโครงการที่เกี่ยวข้อง การปฏิบัติงานภายในที่ทำการ การจัดการระบบข้อมูลสารสนเทศ เป็นต้น

โครงสร้างการบริหารความเสี่ยง หมายถึง การจัดทำโครงการควบคุมโดยพิจารณาจากความสัมพันธ์ ของทรัพยากรต่าง ๆ กระบวนการทำงาน กระบวนการบริหารภายในองค์กรนั้น ๆ

การติดตามผลในระหว่างการปฏิบัติงาน (Ongoing Monitoring) หมายถึง การติดตามการปฏิบัติ ตามวิธีการบริหารความเสี่ยง ระหว่างการปฏิบัติงาน หรืออาจเรียกว่าการติดตามผลอย่างต่อเนื่อง หรือการ ประเมินผลแบบต่อเนื่อง

การประเมินผล หมายถึง การประเมินผลที่มีวัตถุประสงค์มุ่งเน้นไปที่ประสิทธิผลของการบริหาร ความเสี่ยง ณ ช่วงเวลาใดเวลาหนึ่งที่กำหนด โดยมีขอบเขตในช่วงการประเมินขึ้นอยู่กับประสิทธิผล การติดตามผลอย่างต่อเนื่องเป็นหลัก เช่น การประเมินผลช่วง ๖ เดือน ๙ เดือน และ ๑๒ เดือน

สารสนเทศ หมายถึง ข้อมูลที่ได้ผ่านการประมวลผลและถูกจัดให้อยู่ในรูปที่มีความหมายและเป็น ประโยชน์ ต่อการดำเนินงานในโครงการนั้นๆ

การสื่อสาร หมายถึง การแลกเปลี่ยนข้อมูลข่าวสารระหว่างบุคคลทั้งภายในและภายนอก ซึ่งอาจใช้ คนหรือใช้ สื่อในการติดต่อสื่อสารก็ได้ เพื่อให้บรรลุวัตถุประสงค์ที่ต้องการ เช่น การทำหนังสือเพื่อขอให้เสนอ แผน/โครงการ เพื่อจัดทำแผนบริหารความเสี่ยงประจำปีงบประมาณ ๒๕๖๔

ประเภทของความเสียง

กำหนดประเภทความเสียง แบ่งออกเป็น ๔ ด้าน ดังนี้

๑. ความเสียงด้านกลยุทธ์ (Strategic Risk) คือ ความเสียงที่เกิดจากกิจกรรมทางการดำเนินงานขององค์กร การกำหนดกลยุทธ์ หรือแผนงาน และนโยบายในการบริหารงาน
๒. ความเสียงด้านการเงิน (Financial Risk) คือ ความเสียงที่เกิดจากความไม่พร้อมในเรื่องงบประมาณ การเงินที่ใช้ในการดำเนินการโครงการนั้นๆ เป็นต้น
๓. ความเสียงด้านการดำเนินงาน (Operational Risk) คือ ความเสียงที่เกิดจากการปฏิบัติงานทุก ๆ ขั้นตอน โดยครอบคลุมถึงปัจจัยที่เกี่ยวข้องกับ กระบวนการ อุปกรณ์ เทคโนโลยีสารสนเทศ บุคลากรในการปฏิบัติงาน เป็นต้น
๔. ความเสียงด้านกฎระเบียบ หรือกฎหมายที่เกี่ยวข้อง (Compliance Risk) หรือ (Event Risk) คือ ความเสียงที่เกิดจากการไม่สามารถปฏิบัติตามกฎระเบียบ หรือ กฎหมายที่เกี่ยวข้องได้ หรือ กฎหมายที่มีอยู่ไม่เหมาะสม หรือเป็นอุปสรรคต่อการปฏิบัติงาน

๑.วัตถุประสงค์การบริหารจัดการความเสียง

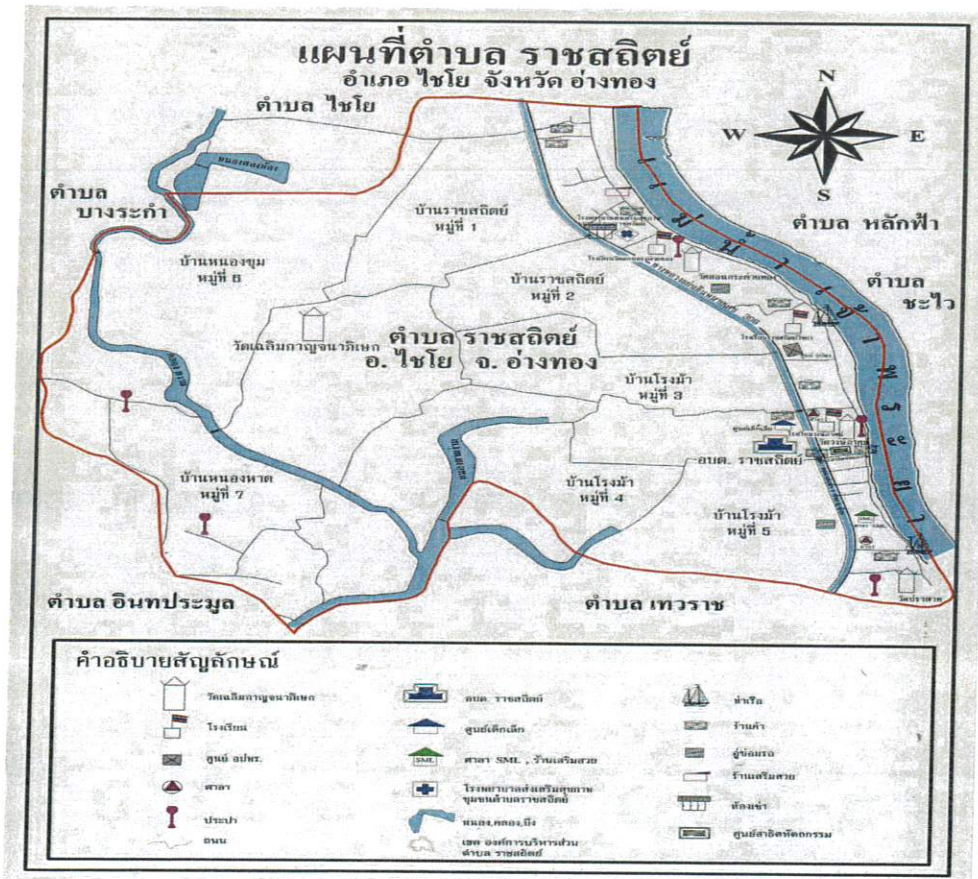
๑. เพื่อเป็นแนวทางให้หน่วยงานในองค์กร มีความเข้าใจในกระบวนการบริหารความเสียง สามารถ บริหารจัดการความเสียงได้ในทิศทางเดียวกัน
๒. เพื่อองค์การบริหารส่วนตำบลราชสถิตย์ สามารถดำเนินการได้ตาม พันธกิจ และวิสัยทัศน์ ที่กำหนดใน แผนพัฒนาท้องถิ่น โดยเป็นไปตามวัตถุประสงค์และเป้าหมายที่กำหนดไว้
๓. เพื่อเป็นเครื่องมือในการบริหารความเสียงในหน่วยงานทุกระดับขององค์การบริหารส่วนตำบลราชสถิตย์ ได้แก่ สำนักปลัดเทศบาล กองคลัง กองช่าง กองการศึกษา
๔. เพื่อเป็นการลดโอกาสและผลกระทบของความเสียงที่จะเกิดขึ้นกับองค์การบริหารส่วนตำบลราชสถิตย์ และเป็นกรอบแนวทางในการติดตามความก้าวหน้าในการดำเนินงานบริหารความเสียง

บทที่ ๒

๑. สภาพทั่วไปและข้อมูลพื้นฐาน

องค์การบริหารส่วนตำบลราชสถิตย์ มีเนื้อที่ทั้งหมด ๙.๕๖ ตารางกิโลเมตร หรือ ๕,๙๗๕ ไร่ ห่างจากที่ว่าการอำเภอไชโย ประมาณ ๑๖ กิโลเมตร ห่างจากศาลากลางจังหวัดอ่างทอง ประมาณ ๑๒ กิโลเมตร องค์การบริหารส่วนตำบลราชสถิตย์ แบ่งเขตปกครองออกเป็น ๗ หมู่บ้าน มีเขตติดต่อพบบพื้นที่ใกล้เคียงดังนี้

ทิศเหนือ	ติดกับตำบลไชโย อำเภอไชโย จังหวัดอ่างทอง
ทิศใต้	ติดต่อกับตำบลเทวราช อำเภอไชโย จังหวัดอ่างทอง
ทิศตะวันออก	ติดกับแม่น้ำเจ้าพระยา ฝั่งตรงข้าม ตำบลจรเข้ร้อง อำเภอไชโย จังหวัดอ่างทอง
ทิศตะวันตก	ติดกับตำบลอินทประมูล อำเภอโพธิ์ทอง จังหวัดอ่างทอง



แผนที่องค์การบริหารส่วนตำบลราชสถิตย์ อำเภอไชโย จังหวัดอ่างทอง

องค์การบริหารส่วนตำบลราชสถิตย์ มีประชากรจำนวนรวมทั้งสิ้น ๒,๒๔๓ คน แยกเป็น ชาย ๑,๐๖๓ คน หญิง ๑,๑๘๐ คน คราวเรือน ๘๒๙ คราวเรือน (ที่มา สำนักทะเบียนราษฎร อำเภอไชโย จังหวัดอ่างทอง เดือน มกราคม ๒๕๖๗) ประชากรส่วนใหญ่ประกอบอาชีพการเกษตร ทำนา เลี้ยงสัตว์ ค้าขาย และรับจ้าง

๒. วิสัยทัศน์

“ตำบลน่าอยู่ ควบคู่การท่องเที่ยว พัฒนาวัฒนธรรมประเพณีและภูมิปัญญาท้องถิ่น
ดูแลสุขภาพธรรมชาติและสิ่งแวดล้อม ร่วมทำงานแบบมีส่วนร่วม ภายใต้การบริหารจัดการที่ดี”

คำขวัญ อบต.ราชสถิตย์

ถิ่นฐานบ้านร่มไม้ แผ่นดินพระราชาสถิต ศิษย์หลวงปู่สาย หาดทรายเจ้าพระยา

๓. ภารกิจ

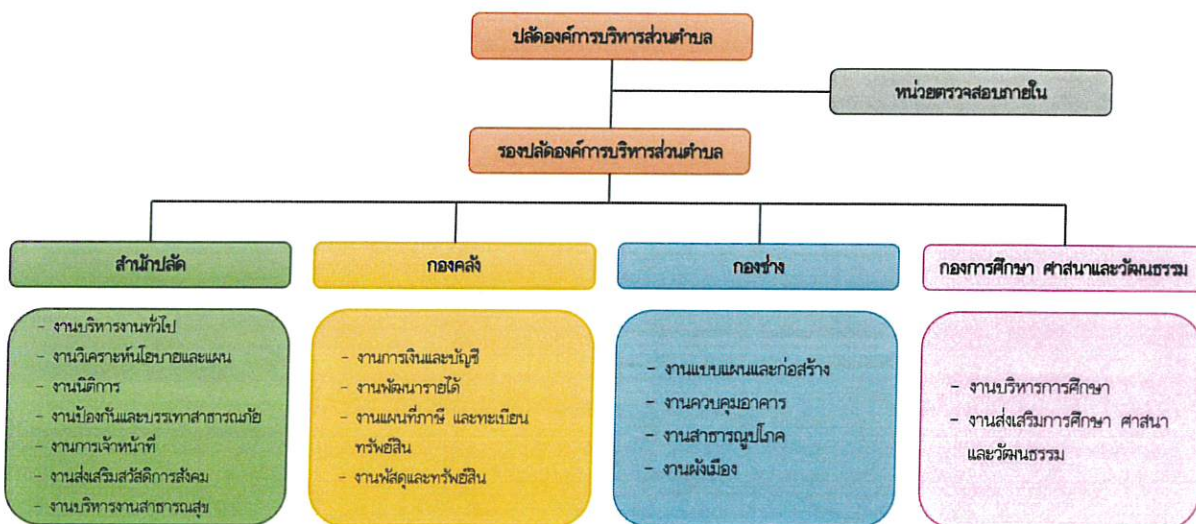
๑. พัฒนาด้านสาธารณูปโภค สาธารณูปการและโครงสร้างพื้นฐาน
๒. พัฒนาด้านการศึกษา คุณภาพชีวิต และความเข้มแข็งของชุมชน
๓. ส่งเสริมประเพณีและรัฐพิธีที่สำคัญ
๔. พัฒนาด้านเศรษฐกิจ
๕. พัฒนาด้านสิ่งแวดล้อม
๖. พัฒนาด้านสาธารณสุข
๗. พัฒนาด้านการบริหารเทศบาล และบริหารกิจการบ้านเมือง

๔. ยุทธศาสตร์

- ยุทธศาสตร์ที่ ๑. ยุทธศาสตร์การพัฒนาสังคมและคุณภาพชีวิต
 ยุทธศาสตร์ที่ ๒. ยุทธศาสตร์การพัฒนาโครงสร้างพื้นฐาน
 ยุทธศาสตร์ที่ ๓. ยุทธศาสตร์การพัฒนาเศรษฐกิจ
 ยุทธศาสตร์ที่ ๔. ยุทธศาสตร์การพัฒนาตำบลน่าอยู่ ควบคู่การท่องเที่ยว

๕. โครงสร้างส่วนราชการภายใน

โครงสร้างส่วนราชการองค์การบริหารส่วนตำบลราชสถิตย์



อำนาจหน้าที่ของส่วนราชการต่างๆ มีดังนี้

ส่วนราชการ	อำนาจหน้าที่
สำนักงานปลัด	<ul style="list-style-type: none">- งานบริหารงานทั่วไป มีหน้าที่ความรับผิดชอบเกี่ยวกับงานสารบรรณกลางและงานธุรการ งานด้านการเงิน งบประมาณ งานด้านพัสดุ งานด้านอาคารสถานที่ในความรับผิดชอบ และควบคุมการใช้ยานพาหนะส่วนกลาง ติดต่อประสานงาน วางแผน ควบคุมตรวจสอบการจัดงานต่างๆ เก็บรักษาเอกสารและเอกสารสำคัญของส่วนราชการ การดำเนินงานซ่อมบำรุงยานพาหนะ กำหนดนโยบายและจัดทำแผนงานของส่วนราชการ จัดทำงบประมาณรายจ่ายประจำปี ให้คำปรึกษาแนะนำตอบปัญหาและชี้แจงเรื่องต่างๆ เกี่ยวกับงานในหน้าที่และแก้ไขปัญหาในการปฏิบัติงานในหน่วยงานและปฏิบัติงานอื่นที่เกี่ยวข้องหรือตามที่ได้รับมอบหมาย- งานการเจ้าหน้าที่ มีหน้าที่รับผิดชอบพิจารณา ศึกษา วิเคราะห์ สรุปรายงานเกี่ยวกับงานบริหารงานบุคคลของส่วนราชการ เช่น การจัดทำแผนอัตรากำลังของเทศบาล การขอกำหนดตำแหน่งและอัตราเงินเดือน การจัดระบบงาน การสรรหา การจัดสอบ และการบรรจุแต่งตั้ง การโอน การย้าย การเลื่อนขั้นเงินเดือน การเลื่อนตำแหน่ง การพัฒนาและส่งเสริมสมรรถภาพข้าราชการ การดำเนินการขอรับบำเหน็จบำนาญและเงินทดแทน การจัดทำทะเบียนประวัติ แก้ไขเปลี่ยนแปลงทะเบียนประวัติ การรับราชการ- งานเลขานุการสภา มีหน้าที่รับผิดชอบเกี่ยวกับงานเลขานุการการประชุมต่างๆ การติดต่อประสานงาน ดูแลความเรียบร้อยการจัดการประชุม การรวบรวมข้อมูลและจัดเตรียมเอกสาร บันทึกรายงานการประชุม- งานป้องกันและบรรเทาสาธารณภัย มีหน้าที่รับผิดชอบเกี่ยวกับการป้องกันบรรเทาสาธารณภัย การระงับอัคคีภัยที่เกิดขึ้นโดยรวดเร็วมิให้ลุกลามออกไป ลดอันตรายและความเสียหายที่เกิดเพลิงไหม้ ป้องกันและบรรเทาอันตรายจากอุทกภัย วาตภัย การอพยพผู้ประสบภัยและทรัพย์สิน ช่วยเหลือสงเคราะห์ผู้ประสบภัย- งานนิติการ งานทางกฎหมายเกี่ยวกับการพิจารณาวินิจฉัยปัญหาข้อกฎหมาย ร่างและพิจารณาตรวจร่างเทศบัญญัติ กฎ ระเบียบ ข้อบังคับและคำสั่งที่เกี่ยวข้อง งานจัดทำนิติกรรม รวบรวมข้อเท็จจริงและพยานหลักฐานเพื่อดำเนินการตามกฎหมาย งานสอบสวน ตรวจพิจารณาดำเนินการเกี่ยวกับวินัยพนักงานเทศบาล ลูกจ้างและการร้องทุกข์หรืออุทธรณ์ งานสอบสวนและเปรียบเทียบการกระทำที่ละเมิดเทศบัญญัติ งานนิติกรรมสัญญา งานเกี่ยวกับความรับผิดชอบทางแพ่ง อาญา งานคดีปกครอง และงานคดีอื่น ๆ งานรับเรื่องร้องทุกข์ และร้องเรียน

ส่วนราชการ	อำนาจหน้าที่
สำนักปลัด	<ul style="list-style-type: none">- งานสังคมสงเคราะห์ งานสงเคราะห์ประชาชน ผู้ทุกข์ยาก ขาดแคลน ไร้ที่พึ่ง งานสงเคราะห์ผู้ประสบภัยพิบัติต่างๆ งานสงเคราะห์คนชรา คนพิการและทุพพลภาพ งานสงเคราะห์ครอบครัวและเผยแพร่ความรู้เกี่ยวกับการดำเนินชีวิตในครอบครัว งานส่งเสริมและสนับสนุนองค์การสังคมสงเคราะห์ภาคประชาชน งานสำรวจวิจัยสภาพปัญหาสังคมต่างๆ งานส่งเสริมสวัสดิการสตรีและสงเคราะห์สตรีบางประเภท งานประสานและร่วมมือกับหน่วยงานที่เกี่ยวข้องเพื่อการสังคมสงเคราะห์ งานให้คำปรึกษา แนะนำในด้านสังคมสงเคราะห์แก่ผู้มาขอรับ- งานสวัสดิการเด็กและเยาวชน งานสงเคราะห์เด็กและเยาวชนที่ครอบครัวประสบปัญหาความเดือดร้อนต่างๆ งานสงเคราะห์เด็กกำพร้า อนุบาล ไร้ที่พึ่ง เร่ร่อน ถูกทอดทิ้ง งานสงเคราะห์เด็กและเยาวชนที่พิการทางร่างกาย สมองและปัญญา งานส่งเสริมสวัสดิภาพเด็กและเยาวชน งานให้คำปรึกษา แนะนำแก่เด็กและเยาวชนซึ่งมีปัญหาในด้านต่างๆ- งานพัฒนาชุมชน งานสำรวจและจัดตั้งคณะกรรมการชุมชน เพื่อรับผิดชอบในการปรับปรุงชุมชนของตนเอง งานฝึกอบรมและเผยแพร่ความรู้เกี่ยวกับการพัฒนาชุมชน งานจัดระเบียบชุมชน งานประสานงานและร่วมมือกับหน่วยงานต่างๆ เพื่อนำบริการขั้นพื้นฐานไปบริการแก่ชุมชน งานจัดทำโครงการช่วยเหลือในด้านต่างๆ ให้แก่ชุมชน งานดำเนินการพัฒนาชุมชนทางด้านเศรษฐกิจ สังคม- งานส่งเสริมอาชีพและพัฒนาสตรี งานส่งเสริมอาชีพและรายได้ให้แก่ประชาชน งานเกี่ยวกับการส่งเสริมพัฒนาสตรี-งานอนามัยและสิ่งแวดล้อม งานสุขาภิบาลทั่วไป งานสุขาภิบาลอาหารและสถานประกอบการ งานอาชีวอนามัย งานควบคุมและจัดการคุณภาพสิ่งแวดล้อม งานส่งเสริมเผยแพร่กิจกรรมด้านการควบคุมมลพิษและคุณภาพสิ่งแวดล้อม งานควบคุมมลพิษ งานศึกษาและวิเคราะห์ผลกระทบต่อสิ่งแวดล้อม งานติดตามตรวจสอบเกี่ยวกับสิ่งแวดล้อม- งานส่งเสริมสุขภาพและสาธารณสุข งานอนามัยชุมชน งานสาธารณสุขมูลฐาน งานสุขศึกษา งานควบคุมมาตรฐานอาหารและน้ำ งานรักษาแลพยาบาล- งานรักษาความสะอาด งานรักษาความสะอาดของถนน ทางน้ำ ทางเดินและที่สาธารณะ งานควบคุมสิ่งปฏิกูลและมูลฝอย งานขนถ่ายสิ่งปฏิกูลและมูลฝอย งานกำจัดมูลฝอยและน้ำเสีย- งานควบคุมโรค งานเฝ้าระวังโรคระบาด งานระบาดวิทยา งานป้องกันและระงับโรคติดต่อ งานเกี่ยวกับการป้องกันรักษาโรคเอดส์ งานจัดทำสื่อประชาสัมพันธ์เผยแพร่ด้านการป้องกันและระงับโรคติดต่อ

ส่วนราชการ	อำนาจหน้าที่
กองคลัง	<ul style="list-style-type: none">- งานการเงินและบัญชี ตรวจสอบการเบิกจ่ายเงินทุกประเภท จัดทำเช็คและเอกสารการเบิกจ่ายเงิน ตรวจสอบหลักฐานใบสำคัญคู่จ่าย จัดทำบัญชี จัดทำรายงานประจำวัน ประจำเดือน ประจำปี จัดทำสถิติรายรับ-รายจ่าย จัดทำบัญชีรายจ่ายเงินสะสม จัดทำบัญชีรายจ่ายเงินอุดหนุน จัดทำบัญชีรายรับ-รายจ่ายเกี่ยวกับงบประมาณการ รายงานสถิติการคลังและให้บริการข้อมูลทางด้านสถิติการคลัง- งานพัสดุและทรัพย์สิน การจัดซื้อจัดจ้าง การซ่อมบำรุงและรักษา จัดทำทะเบียนพัสดุ ตรวจสอบการรับจ่ายพัสดุและเก็บรักษาพัสดุ จำหน่ายพัสดุ- งานจัดเก็บและพัฒนารายได้ ศึกษา วิเคราะห์ วิจัย และเสนอแนะเพื่อปรับปรุงการจัดเก็บภาษีอากร ค่าธรรมเนียม และการจัดหารายได้อื่นๆ วางแผนการจัดเก็บรายได้ พิจารณาปรับปรุงหลักเกณฑ์การประเมินและกำหนดค่ารายปีของภาษีอากร ประชาสัมพันธ์เกี่ยวกับการชำระภาษีอากร จัดทำหนังสือแจ้งการชำระภาษี ตรวจสอบและจัดทำบัญชีรายชื่อผู้ไม่ยื่นแบบแสดงรายการทรัพย์สิน รายชื่อผู้ไม่ชำระภาษี ค่าธรรมเนียมอื่นๆ ภายในกำหนด จัดทำหนังสือแจ้งเตือนการชำระภาษี กรณีไม่มาชำระภาษี ค่าธรรมเนียมอื่นๆ ภายในกำหนด ประสานกับงานนิติการเพื่อดำเนินคดีกับผู้ไม่ปฏิบัติตามกฎหมายภาษีท้องถิ่น งานเกี่ยวกับการยึดอายัด และขายทอดตลาดทรัพย์สิน เร่งรัดการจัดเก็บรายได้- งานแผนที่ภาษีและทะเบียนทรัพย์สิน คัดลอกข้อมูลที่ดิน ปรับปรุงข้อมูลแผนที่ภาษีโรงเรียน และที่ดิน ภาษีบำรุงท้องที่ สำนักรวบรวมข้อมูลภาคสนาม ปรับปรุงจัดเก็บ ดูแลรักษาข้อมูลทะเบียนทรัพย์สิน จัดทำแผนที่ภาษีและทะเบียนทรัพย์สินในระบบคอมพิวเตอร์ ประชาสัมพันธ์งานจัดเก็บภาษีต่างๆ
กองช่าง	<ul style="list-style-type: none">- งานสาธารณูปโภค มีหน้าที่เกี่ยวกับ งานด้านการก่อสร้างอาคาร ถนน ทางเท้า และสิ่งติดตั้งอื่น ๆ งานวางโครงการและควบคุมการก่อสร้าง งานซ่อมแซมบำรุงรักษาอาคาร ถนน ทางเท้า งานปรับปรุงแก้ไขและป้องกันสิ่งแวดล้อมเป็นพิษ งานให้คำปรึกษาแนะนำหรือตรวจสอบเกี่ยวกับงานก่อสร้าง งานควบคุมพัสดุด้านโยธา งานซ่อมบำรุงรักษาสาธารณูปการ งานอื่นที่เกี่ยวข้องหรือตามที่ได้รับมอบหมาย- งานวิศวกรรม มีหน้าที่เกี่ยวกับ ออกแบบ คำนวณด้านวิศวกรรมถนน อาคาร และสิ่งก่อสร้างอื่น ๆ งานวางโครงการและการก่อสร้างด้านวิศวกรรม งานถนน งานอาคาร และสิ่งก่อสร้างอื่น ๆ งานให้คำปรึกษาแนะนำและบริการเกี่ยวกับงานทางด้านวิศวกรรม งานถนน อาคาร และสิ่งก่อสร้างอื่น ๆ งานออกแบบรายละเอียดทางด้านวิศวกรรม งานถนน อาคารและสิ่งก่อสร้างอื่น ๆ งานบริการแบบแปลนก่อสร้างอาคารให้แก่ประชาชน งานสำรวจข้อมูลรายละเอียด เพื่อคำนวณออกแบบ กำหนดรายละเอียดทางด้านวิศวกรรม งานถนน อาคาร และสิ่งก่อสร้างอื่นๆ งานศึกษาวิเคราะห์ วิจัยทางด้านวิศวกรรม งานถนน อาคารและสิ่งก่อสร้างอื่น ๆ งานประมาณราคาค่าก่อสร้างทางด้านวิศวกรรม งานถนน อาคารและสิ่งก่อสร้างอื่น ๆ งานควบคุมการก่อสร้างในสาขาวิศวกรรม งานถนน อาคารและสิ่งก่อสร้างอื่น ๆ

<p>กองช่าง(ต่อ)</p>	<ul style="list-style-type: none">- งานอาคาร สถานที่และไฟฟ้าสาธารณะ มีหน้าที่เกี่ยวกับ งานควบคุมดูแลอาคาร สถานที่ งานซ่อมแซมบำรุงรักษาอาคารสถานที่และไฟฟ้าสาธารณะ งานวางแผนการขยายเขตไฟฟ้าสาธารณะและไฟฟ้าแรงต่ำ งานในการติดตั้ง ประกอบ ดัดแปลง ปรับปรุง บำรุงรักษา ซ่อมแซมเครื่องจักร เครื่องมือ เครื่องใช้ที่เกี่ยวกับไฟฟ้า งานเบิกจ่ายจัดเก็บรักษาเครื่องมือเครื่องใช้ และวัสดุอุปกรณ์ที่ใช้ในการปฏิบัติงาน- งานธุรการ มีหน้าที่เกี่ยวกับ งานสารบรรณ งานดูแลรักษา จัดเตรียมและให้บริการเรื่องสถานที่ วัสดุอุปกรณ์ การติดต่อและอำนวยความสะดวกในด้านต่าง ๆ งานสารณกุศล และหน่วยงานต่าง ๆ ที่ขอความร่วมมือ งานรวบรวมข้อมูลและจัดทำแผนของกองช่าง รวมถึงการรายงานผลการปฏิบัติงาน งานตรวจสอบ แสดงรายการเกี่ยวกับเอกสารสำคัญของทางราชการ งานจัดทำคำสั่งและประกาศของกองช่าง งานรับเรื่องร้องทุกข์ และร้องเรียน งานพัสดุและทรัพย์สินของกองช่าง งานการเงินและบัญชีของกองช่าง
<p>กองการศึกษา</p>	<ul style="list-style-type: none">- งานบริหารวิชาการศึกษา งานเทคโนโลยีทางการศึกษา งานจัดการศึกษา งานทดสอบและประเมินตรวจวัดผล งานบริการและบำรุงสถานศึกษา งานศูนย์พัฒนาเด็กเล็ก งานกิจการเด็กและเยาวชน งานกีฬาและันทนาการ ดำเนินการเกี่ยวกับการจัดการศึกษา การส่งเสริมสนับสนุนการศึกษา ศาสนาและวัฒนธรรม และประเพณีอันดีงามของประชาชน การสนับสนุนบุคลากร วัสดุอุปกรณ์ และทรัพย์สินต่างๆ เพื่อประโยชน์ทางการศึกษา จัดสถานที่เพื่อการศึกษา ส่งเสริมทำนุบำรุงรักษา ไร่ซึ่งศิลปะประเพณี ขนบธรรมเนียม จารีตประเพณี ท้องถิ่น วัฒนธรรมด้านภาษา การดำเนินชีวิตส่งเสริมสนับสนุนการเล่นกีฬา การส่งเสริมและพัฒนาแหล่งท่องเที่ยว- งานบริหารการศึกษา งานบริหารงานบุคคล งานบริหารทั่วไป งานบริหารการศึกษา งานวางแผนและสถิติ งานการเงินและบัญชี- งานส่งเสริมการศึกษา ศาสนาและวัฒนธรรม งานกิจการศาสนา งานส่งเสริมประเพณี ศิลปะและวัฒนธรรม งานกิจการเด็กและเยาวชน งานกีฬาและนันทนาการ- งานกิจการโรงเรียน มีหน้าที่ความรับผิดชอบ งานจัดการศึกษา งานพลศึกษา งานทดสอบประเมินผลและตรวจวัดผลโรงเรียน งานบริการและบำรุงสถานศึกษา งานศูนย์พัฒนาเด็กเล็ก

๑. แนวทางการบริหารความเสี่ยง

แนวทางการดำเนินการบริหารความเสี่ยงขององค์การบริหารส่วนตำบลราชสถิตย์ แบ่งเป็น ๒ ระยะดังนี้

ระยะที่ ๑ การเริ่มต้นและพัฒนา ประกอบด้วย

- ๑) กำหนดนโยบายหรือแนวทางในการบริหารความเสี่ยงขององค์การบริหารส่วนตำบลราชสถิตย์
- ๒) ระบุปัจจัยเสี่ยง ประเมินโอกาสและผลกระทบจากปัจจัยเสี่ยง
- ๓) วิเคราะห์และจัดลำดับความสำคัญของปัจจัยเสี่ยง
- ๔) จัดทำแผนการบริหารความเสี่ยงของปัจจัยเสี่ยงที่อยู่ในระดับสูง และสูงมาก รวมทั้งปัจจัยเสี่ยงที่อยู่ในระดับปานกลาง
- ๕) สื่อสารทำความเข้าใจเกี่ยวกับแผนบริหารความเสี่ยงให้ผู้ปฏิบัติงานขององค์การบริหารส่วนตำบลราชสถิตย์ และสามารถนำไปปฏิบัติได้
- ๖) รายงานความก้าวหน้าของการดำเนินงานตามแผนบริหารความเสี่ยง
- ๗) รายงานสรุปการประเมินผลความสำเร็จของการดำเนินการตามแผนบริหารความเสี่ยง

ระยะที่ ๒ การพัฒนาสู่ความยั่งยืน

- ๑) ทบทวนแผนการบริหารความเสี่ยงปีที่ผ่านมา
- ๒) พัฒนาระบบการบริหารความเสี่ยงสำหรับความเสี่ยงแต่ละประเภท
- ๓) ผลักดันให้มีการบริหารความเสี่ยงทั่วทั้งองค์กร
- ๔) พัฒนาขีดความสามารถพนักงานส่วนตำบลในการดำเนินการบริหารความเสี่ยง

๒. คณะทำงานบริหารความเสี่ยง

องค์การบริหารส่วนตำบลราชสถิตย์ แต่งตั้งคณะทำงานบริหารความเสี่ยง โดยมีองค์ประกอบและอำนาจหน้าที่ ดังนี้

- | | |
|---------------------------------------|---------------------|
| ๑) ปลัดองค์การบริหารส่วนตำบลราชสถิตย์ | ประธานกรรมการ |
| ๒) หัวหน้าสำนักปลัด | กรรมการ |
| ๓) ผู้อำนวยการกองคลัง | กรรมการ |
| ๔) ผู้อำนวยการกองช่าง | กรรมการ |
| ๕) ผู้อำนวยการกองการศึกษา | กรรมการ |
| ๖) นักวิเคราะห์นโยบายและแผน | กรรมการและเลขานุการ |

ให้ผู้ที่ได้รับแต่งตั้งมีหน้าที่รับผิดชอบตามหลักเกณฑ์ปฏิบัติการบริหารจัดการความเสี่ยงสำหรับหน่วยงานของรัฐ ดังนี้

- ๑) จัดทำแผนการบริหารจัดการความเสี่ยง
- ๒) ติดตามประเมินผลการบริหารจัดการความเสี่ยง อย่างน้อยปีละ ๑ ครั้ง
- ๓) จัดทำรายงานผลตามแผนการบริหารจัดการความเสี่ยง
- ๔) พิจารณาทบทวนแผนการบริหารจัดการความเสี่ยง

บทที่ ๔ การบริหารจัดการความเสี่ยง

กระบวนการบริหารความเสี่ยง เป็นกระบวนการที่ใช้ในการระบุ วิเคราะห์ ประเมิน และ จัดลำดับความเสี่ยงที่มีผลกระทบต่อการบรรลุวัตถุประสงค์ในการดำเนินงานขององค์กร รวมทั้งการจัดทำแผน บริหารจัดการความเสี่ยง โดยกำหนดแนวทางการควบคุมเพื่อป้องกันหรือลดความเสี่ยงให้อยู่ในระดับที่ยอมรับ ได้ ซึ่งองค์การบริหารส่วนตำบลราชสถิตย์ มีขั้นตอนหรือกระบวนการบริหารความเสี่ยง ๖ ขั้นตอนหลัก ดังนี้

๑. การระบุความเสี่ยง เป็นการระบุเหตุการณ์ใดๆ ทั้งที่มีผลดีและผลเสียต่อการบรรลุ วัตถุประสงค์ โดยต้องระบุได้ด้วยว่าเหตุการณ์นั้นจะเกิดขึ้นที่ไหน เมื่อใด และเกิดขึ้นได้อย่างไร

๒. ประเมินความเสี่ยง เป็นการวิเคราะห์ความเสี่ยงและจัดลำดับความเสี่ยง โดยพิจารณา จากการประเมินโอกาสที่จะเกิดความเสี่ยง และความรุนแรงของผลกระทบจากเหตุการณ์ความเสี่ยง โดยอาศัย เกณฑ์มาตรฐานที่ได้กำหนดไว้ ทำให้การตัดสินใจจัดการกับความเสี่ยงเป็นไปอย่างเหมาะสม

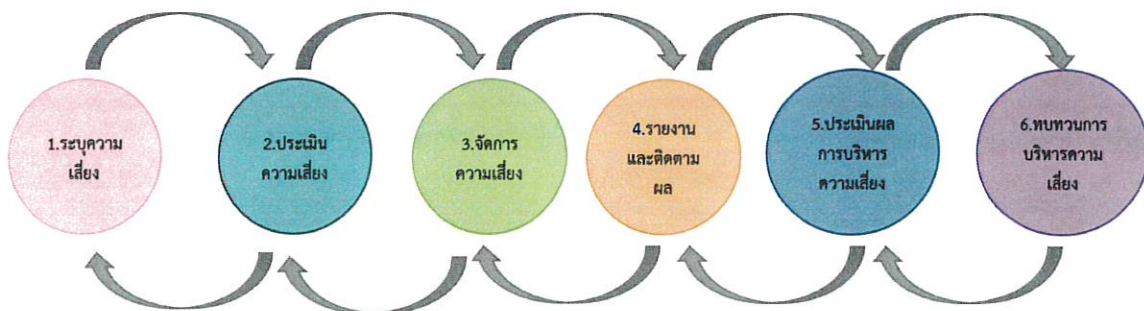
๓. จัดการความเสี่ยง เป็นการกำหนดมาตรการหรือแผนปฏิบัติการในการจัดการและควบคุม ความเสี่ยงที่สูง และสูงมาก ให้ลดลงอยู่ในระดับที่ยอมรับได้ สามารถปฏิบัติได้จริง และควรต้องพิจารณาถึง ความคุ้มค่าในด้านค่าใช้จ่ายและต้นทุนที่ต้องใช้ลงทุนในการกำหนดมาตรการหรือแผนปฏิบัติการนั้น กับ ประโยชน์ที่จะได้รับ

๔. รายงานและติดตามผล เป็นการรายงานและติดตามผลการดำเนินงานตามแผนบริหาร ความเสี่ยงที่ได้ดำเนินการทั้งหมดให้ฝ่ายบริหารรับทราบ

๕. ประเมินผลการบริหารความเสี่ยง เป็นการประเมินการบริหารความเสี่ยงประจำปี เพื่อให้มั่นใจว่าองค์กรมีการบริหารความเสี่ยงเป็นไปอย่างเหมาะสม เพียงพอ ถูกต้อง และมีประสิทธิผล มาตรการหรือกลไกความเสี่ยงที่ดำเนินการสามารถลดและควบคุมความเสี่ยงที่เกิดขึ้นจริงและอยู่ในระดับที่ ยอมรับได้ หรือต้องจัดทำมาตรการหรือตัวควบคุมอื่นเพิ่มเติม เพื่อให้ความเสี่ยงที่ยังเหลืออยู่มีการจัดการให้อยู่ ในระดับที่ยอมรับได้ และให้องค์กรมีการบริหารความเสี่ยงอย่างต่อเนื่อง

๖. ทบทวนการบริหารความเสี่ยง เป็นการทบทวนประสิทธิภาพของแนวทางการบริหาร ความเสี่ยงในทุกขั้นตอน เพื่อพัฒนาระบบให้ดียิ่งขึ้น

กระบวนการบริหารความเสี่ยงขององค์การบริหารส่วนตำบลราชสถิตย์



๑. การระบุความเสี่ยง

เป็นกระบวนการที่ผู้บริหารและผู้ปฏิบัติงานร่วมกันระบุความเสี่ยงและปัจจัยเสี่ยง โดยต้องคำนึงถึงความเสี่ยงที่มีสาเหตุมาจากปัจจัยทั้งภายในและภายนอก ปัจจัยเหล่านี้มีผลกระทบต่อวัตถุประสงค์และเป้าหมายขององค์กร หรือผลการปฏิบัติงานทั้งในระดับองค์กรและระดับกิจกรรม ในการระบุปัจจัยเสี่ยงจะต้องพิจารณาว่ามีเหตุการณ์ใดหรือกิจกรรมใดของกระบวนการปฏิบัติงานที่อาจเกิดความผิดพลาด ความเสียหาย และไม่บรรลุวัตถุประสงค์ที่กำหนด รวมทั้งมีทรัพย์สินใดที่จำเป็นต้องได้รับการดูแลป้องกันรักษา ดังนั้น จึงต้องเข้าใจในความหมายของ “ความเสี่ยง” “ปัจจัยเสี่ยง” และ “ประเภทความเสี่ยง” ก่อนที่จะดำเนินการระบุความเสี่ยงได้อย่างเหมาะสม

๑.๑ ความเสี่ยง หมายถึง เหตุการณ์หรือการกระทำใด ๆ ที่อาจเกิดขึ้นภายใต้สถานการณ์ที่ไม่แน่นอนและจะส่งผลกระทบต่อหรือสร้างความเสียหายทั้งที่เป็นตัวเงินและไม่เป็นตัวเงิน หรือก่อให้เกิดความล้มเหลวหรือลดโอกาสที่จะบรรลุเป้าหมายตามภารกิจขององค์กร และเป้าหมายตามแผนการปฏิบัติงาน

๑.๒ ปัจจัยเสี่ยง หมายถึง ต้นเหตุหรือสาเหตุที่มาของความเสี่ยง ที่จะทำให้ไม่บรรลุวัตถุประสงค์ที่กำหนดไว้ โดยต้องระบุได้ด้วยว่าเหตุการณ์นั้นจะเกิดที่ไหน เมื่อใด เกิดขึ้นได้อย่างไร และทำไม ทั้งนี้ สาเหตุของความเสี่ยงที่ระบุควรเป็นสาเหตุที่แท้จริง เพื่อจะได้วิเคราะห์และกำหนดมาตรการลดความเสี่ยงภายหลังได้อย่างถูกต้อง โดยปัจจัยเสี่ยงแบ่งได้ ๒ ด้าน คือ

๑) ปัจจัยเสี่ยงภายนอก คือ ความเสี่ยงที่ไม่สามารถควบคุมได้โดยองค์กร เช่น นโยบายรัฐบาล กฎระเบียบ เศรษฐกิจ การเมือง สังคม เทคโนโลยี ภัยธรรมชาติ

๒) ปัจจัยเสี่ยงภายใน คือ ความเสี่ยงที่สามารถควบคุมได้โดยองค์กร เช่น กฎระเบียบข้อบังคับภายในองค์กร วัฒนธรรมองค์กร นโยบายการบริหารจัดการ บุคลากร กระบวนการปฏิบัติงาน ข้อมูล ระบบสารสนเทศ เครื่องมือ วัสดุอุปกรณ์

๑.๓ ประเภทความเสี่ยง แบ่งออกเป็น ๔ ประเภท ได้แก่

๑) ความเสี่ยงเชิงยุทธศาสตร์ (Strategic Risk) หมายถึง ความเสี่ยงที่เกี่ยวข้องกับกลยุทธ์เป้าหมาย พันธกิจ ขององค์กร ที่อาจก่อให้เกิดการเปลี่ยนแปลงหรือการไม่บรรลุผลตามเป้าหมายในแต่ละประเด็นยุทธศาสตร์

๒) ความเสี่ยงด้านการปฏิบัติงาน (Operational Risk) หมายถึง ความเสี่ยงที่เกี่ยวข้องกับประเด็นปัญหาการปฏิบัติงานประจำวัน หรือการดำเนินงานปกติที่องค์กรต้องเผชิญ เพื่อให้บรรลุวัตถุประสงค์เชิงกลยุทธ์ เช่น การปฏิบัติงานไม่เป็นไปตามแผนปฏิบัติงาน โดยไม่มีผังการปฏิบัติงานที่ชัดเจน ไม่มีการมอบหมายอำนาจหน้าที่ความรับผิดชอบ บุคลากรขาดแรงจูงใจในการปฏิบัติงาน เป็นต้น

๓) ความเสี่ยงด้านการเงิน (Financial Risk) เป็นความเสี่ยงที่เกี่ยวข้องกับการบริหารและควบคุมทางการเงินและการงบประมาณขององค์กรให้เป็นไปอย่างมีประสิทธิภาพ ทั้งจากปัจจัยภายใน เช่น การเบิกจ่ายงบประมาณไม่ถูกต้อง เบิกจ่ายไม่เป็นไปตามแผน จัดสรรงบประมาณไม่เหมาะสมสอดคล้องกับการดำเนินงาน การทุจริตในการเบิกจ่าย และจากผลกระทบของปัจจัยภายนอก เช่น การโอนจัดสรรงบประมาณ การจัดเก็บรายได้ ข้อบังคับเกี่ยวกับการรายงานทางการเงิน และอุปสรรคของระเบียบ กฎหมาย ที่ไม่ชัดเจน อันนำไปสู่การตรวจสอบทักท้วงจากหน่วยงานที่เกี่ยวข้อง เช่น สำนักงานตรวจเงินแผ่นดิน ป.ป.ช. คลังจังหวัด กรมบัญชีกลาง

๔) ความเสี่ยงด้านการปฏิบัติตามกฎหมาย ระเบียบ ข้อบังคับ (Compliance Risk) เป็นความเสี่ยงที่เกี่ยวข้องกับประเด็นข้อกฎหมาย ระเบียบ เช่น ความเสี่ยงที่เกิดจากการไม่สามารถปฏิบัติตามกฎระเบียบหรือกฎหมาย หนังสือสั่งการที่เกี่ยวข้องได้ หรือกฎหมาย ระเบียบที่มีอยู่ ไม่เหมาะสม หรือเป็นอุปสรรคต่อการปฏิบัติงาน เป็นต้น

๒. การประเมินความเสี่ยง

การประเมินความเสี่ยงเป็นกระบวนการที่ประกอบด้วย การวิเคราะห์ การประเมิน และการจัดระดับความเสี่ยง ที่มีผลกระทบต่อการบรรลุวัตถุประสงค์ของกระบวนการทำงานของเทศบาลตำบลเพชรเมืองทอง ซึ่งประกอบด้วย ๔ ขั้นตอน ดังนี้

๒.๑ การกำหนดเกณฑ์การประเมิน เป็นการกำหนดเกณฑ์ที่จะใช้ในการประเมินความเสี่ยง ได้แก่ ระดับโอกาสที่จะเกิดความเสียหาย ระดับความรุนแรงของผลกระทบ และระดับของความเสี่ยง โดยคณะกรรมการบริหารความเสี่ยงได้กำหนดเกณฑ์การให้คะแนน ระดับโอกาสที่จะเกิดความเสียหาย และระดับความรุนแรงของผลกระทบ ไว้ ๕ ระดับ คือ น้อยมาก น้อย ปานกลาง สูง และสูงมาก ดังนี้

ประเด็นที่พิจารณา	ระดับคะแนน				
	๑ = น้อยที่สุด	๒ = น้อย	๓ = ปานกลาง	๔ = สูง	๕ = สูงมาก
โอกาสที่จะเกิดความเสียหาย					
ความถี่ในการเกิดเหตุการณ์ หรือข้อผิดพลาดในการปฏิบัติงาน(ครั้ง)	๕ ปี/ครั้ง	๒-๓ ปี/ครั้ง	๑ ปี/ครั้ง	๑-๖ เดือน/ครั้ง ไม่เกิน ๕ ครั้ง/ปี	๑ เดือน/ครั้ง หรือมากกว่า
โอกาสที่จะเกิดเหตุการณ์	น้อยที่สุด	น้อย	ปานกลาง	สูง	สูงมาก
ความรุนแรงและผลกระทบ					
มูลค่าความเสียหาย	น้อยกว่า ๑๐,๐๐๐ บาท	๑๐,๐๐๐- ๕๐,๐๐๐ บาท	๕๐,๐๐๐ – ๑๐๐,๐๐๐ บาท	๑๐๐,๐๐๐ – ๕๐๐,๐๐๐ บาท	มากกว่า ๕๐๐,๐๐๐ บาท
อันตรายต่อชีวิต	เดือดร้อน รำคาญ	บาดเจ็บ เล็กน้อย	บาดเจ็บ ต้องรักษา	บาดเจ็บสาหัส	เสียชีวิต
ผลกระทบต่อภาพลักษณ์ ขององค์กร	น้อยที่สุด	น้อย	ปานกลาง	สูง	สูงมาก

ส่วนระดับของความเสี่ย จะพิจารณาจากความสัมพันธ์ระหว่างโอกาสที่จะเกิดความเสี่ยและผลกระทบต่อความเสี่ยขององค์กร ว่าจะก่อให้เกิดความเสี่ยในระดับใด โดยกำหนดเกณฑ์ไว้ ๔ ระดับ ได้แก่ สูงมาก สูง ปานกลาง และต่ำ

ความรุนแรงของผลกระทบ	๕	๕	๑๐	๑๕	๒๐	๒๕	สูงมาก	
	๔	๔	๘	๑๒	๑๖	๒๐		
	๓	๓	๖	๙	๑๒	๑๕		สูง
	๒	๒	๔	๖	๘	๑๐		ปานกลาง
	๑	๑	๒	๓	๔	๕		ต่ำ
		๑	๒	๓	๔	๕		
		โอกาสที่จะเกิดความเสี่ย						

๒.๒ การประเมินโอกาสและผลกระทบของความเสี่ย เป็นการนำความเสี่ยและปัจจัยเสี่ยแต่ ละปัจจัยที่ระบุไว้มาประเมินโอกาสที่จะเกิดเหตุการณ์ความเสี่ยต่าง ๆ และประเมินระดับความรุนแรงของ ผลกระทบหรือมูลค่าความเสียหายจากความเสี่ย เพื่อให้เห็นระดับความเสี่ยที่แตกต่างกัน ทำให้สามารถ กำหนดการควบคุมความเสี่ยได้อย่างเหมาะสม ซึ่งจะช่วยให้วางแผนและจัดสรรทรัพยากรได้อย่างถูกต้องภายใต้ งบประมาณ กำลังคน หรือเวลาที่มีจำกัด โดยอาศัยเกณฑ์มาตรฐานที่กำหนดไว้ข้างต้น ซึ่งมีขั้นตอนการดำเนินการ ดังนี้

๑) พิจารณาโอกาส/ความถี่ในการเกิดเหตุการณ์ต่าง ๆ ว่ามีโอกาส/ความถี่ที่จะเกิดขึ้นมากน้อย เพียงใด ตามเกณฑ์มาตรฐานที่กำหนด

๒) พิจารณาความรุนแรงของผลกระทบความเสี่ย ที่มีผลต่อหน่วยงานว่ามีระดับความรุนแรง หรือมีความเสียหายเพียงใด ตามเกณฑ์มาตรฐานที่กำหนด

๒.๓ การวิเคราะห์ความเสี่ย เมื่อพิจารณาโอกาส/ความถี่ที่จะเกิดเหตุการณ์ความเสี่ย และ ความรุนแรงของผลกระทบของแต่ละปัจจัยเสี่ยแล้วให้นำผลที่ได้มาพิจารณาความสัมพันธ์ระหว่างโอกาสที่จะเกิด ความเสี่ย และผลกระทบความเสี่ย ว่าก่อให้เกิดระดับของความเสี่ยในระดับใด

ระดับความเสี่ย = โอกาสในการเกิดเหตุการณ์ต่าง ๆ x ความรุนแรงของเหตุการณ์ต่าง ๆ ซึ่ง จัดแบ่งเป็น ๔ ระดับ สามารถแสดงเป็นแผนภูมิความเสี่ย แบ่งพื้นที่เป็น ๔ ส่วน ซึ่งใช้เกณฑ์ในการจัดแบ่ง ดังนี้

ความรุนแรงของผลกระทบ	๕	๑๐	๑๕	๒๐	๒๕	สูงมาก			
	๔	๘	๑๒	๑๖	๒๐		สูง		
	๓	๖	๙	๑๒	๑๕			ปานกลาง	
	๒	๔	๖	๘	๑๐				ต่ำ
	๑	๒	๓	๔	๕				
	๑	๒	๓	๔	๕	โอกาสที่จะเกิดความเสี่ยง			

- ๑) ระดับความเสี่ยงต่ำ คือ คะแนนระดับความเสี่ยง ๑-๕ คะแนน โดยทั่วไปความเสี่ยงในระดับนี้ให้ถือว่าเป็นความเสี่ยงที่ไม่มีนัยสำคัญต่อการดำเนินงาน ความเสี่ยงที่เกิดขึ้นนั้นสามารถยอมรับได้ภายใต้การควบคุมที่มีอยู่ในปัจจุบัน ซึ่งไม่ต้องดำเนินการใด ๆ เพิ่มเติม
- ๒) ระดับความเสี่ยงปานกลาง คะแนนระดับความเสี่ยง ๖-๑๐ คะแนน เป็นความเสี่ยงที่ยอมรับได้ แต่ต้องมีแผนควบคุมความเสี่ยง ความเสี่ยงในระดับนี้ให้ถือว่าเป็นความเสี่ยงที่ยอมรับได้ แต่ต้องมีการจัดการเพิ่มเติม
- ๓) ระดับความเสี่ยงสูง คะแนนระดับความเสี่ยง ๑๑-๑๖ คะแนน ต้องมีแผนลดความเสี่ยง เพื่อให้ความเสี่ยงนั้นลดลงให้อยู่ในระดับที่ยอมรับได้
- ๔) ระดับความเสี่ยงสูงมาก คะแนนระดับความเสี่ยง ๑๗-๒๕ คะแนน ต้องมีแผนลดความเสี่ยง และประเมินซ้ำ หรืออาจต้องถ่ายโอนความเสี่ยง



การประเมินความเสี่ยงการทุจริต (ประเด็นสินบน) ขององค์การบริหารส่วนตำบลราชสถิตย์

อำเภอไชย จังหวัดอ่างทอง ประจำปีงบประมาณ พ.ศ. ๒๕๖๗

ลำดับ	ประเด็นความเสี่ยงการทุจริต	เหตุการณ์ความเสี่ยงการทุจริต	โอกาสเกิด	ผลกระทบ/ความรุนแรง	ระดับความเสี่ยง	มาตรการในการบริหารจัดการความเสี่ยง	ผู้รับผิดชอบ
๑.	การจัดซื้อจัดจ้างและการจัดหาพัสดุ	๑. การรับผลประโยชน์เพื่อเอื้อให้เกิดการกำกับหนดคุณสมบัติเฉพาะให้กับผู้ประกอบการผู้มีส่วนได้ส่วนเสีย ๒. มีการรับสินบน/เรียกรับเงิน/ของขวัญ/สินน้ำใจ/การเลี้ยงรับรองซึ่งนำไปสู่ การเอื้อประโยชน์ให้กับคู่สัญญา	๓	๓	ความเสี่ยงระดับกลาง	<p>มาตรการส่งเสริมความโปร่งใสในการจัดซื้อจัดจ้าง</p> <p>๑. ผู้บังคับบัญชามีการควบคุม และ ติดตามการทำงานอย่างใกล้ชิดมีการ สอบทานและ กำชับให้เจ้าหน้าที่ ปฏิบัติตามระเบียบอย่างเคร่งครัด</p> <p>๒. จัดทำและเผยแพร่แผนปฏิบัติ การจัดซื้อจัดจ้าง</p> <p>๓. รายงานผลการจัดซื้อจัดจ้างต่อ ผู้บริหาร</p> <p>๔. มีขั้นตอนเสนอการเห็นชอบผ่านสายงานตามลำดับ และมีวิธีการกำหนดอำนาจอนุมัติตามวงเงินที่เหมาะสม</p> <p>๕. โครงการฝึกอบรมให้ความรู้แก่ คณะกรรมการจัดซื้อจัดจ้างและผู้ปฏิบัติงานด้านพัสดุ ประจำปี</p>	กองคลัง

ลำดับ	ประเด็นความเสี่ยงการทุจริต	เหตุการณ์ความเสี่ยงการทุจริต	โอกาสเกิด	ผลกระทบ/ความรุนแรง	ระดับความเสี่ยง	มาตรการในการบริหารจัดการความเสี่ยง	ผู้รับผิดชอบ
๒.	การบริหารงานบุคคล	<p>๑. คณะกรรมการสรรหาคัดเลือกบุคลากรเรียบร้อยแล้วหรือเอื้อผลประโยชน์ต่อพวกพ้องของตนเอง</p> <p>๒. ผู้มีส่วนเกี่ยวข้องในการออกข้อสอบอาจมีการจัดทำเอกสารเพื่ออำนวยความสะดวกและผู้เข้าสอบประโยชน์ตนเองและผู้เข้าสอบคัดเลือก</p> <p>๓. เจ้าหน้าที่รู้เห็นเป็นใจในการรับบุคคลที่เป็นเครือญาติหรือเพื่อนเข้าทำงานโดยไม่ประเมินความสามารถ</p>	๓	๓	ความเสี่ยงระดับปานกลาง	<p>มาตรการตรวจสอบการใช้ดุลยพินิจ</p> <p>๑. ประชาสัมพันธ์การรับสมัครงานผ่านสื่อประชาสัมพันธ์ตามช่องทางต่างๆ</p> <p>๒. ห้ามมิให้เจ้าหน้าที่ผู้มีหน้าที่ในการรับสมัครพนักงานเรียกผลประโยชน์ในการรับพนักงานเข้าทำงาน</p> <p>๓. ประกาศผลคะแนนสอบหลังจากกระบวนการสอบเสร็จสิ้น</p> <p>๔. กำหนดโทษหากมีการฝ่าฝืนหรือกระทำผิดตามแนวทางการปฏิบัติจะต้องได้รับการพิจารณาโทษทางวินัยตามระเบียบข้อบังคับ</p>	สำนักปลัด
๓.	การขออนุมัติอนุญาตตาม พรบ.การอำนวยความสะดวกในการพิจารณาอนุญาตของทางราชการ พ.ศ. ๒๕๕๘	๑. เจ้าหน้าที่เรียก รับผลประโยชน์ใน ระหว่างการตรวจ รับงาน ตรวจสอบ เอกสารหลักฐาน ประกอบการ พิจารณาขออนุมัติ/อนุญาต	๓	๓	ความเสี่ยงระดับกลาง	<p>มาตรการตรวจสอบการใช้ ดุลยพินิจ</p> <p>๑. จัดทำคู่มือ สำหรับ ประชาชน ประกอบด้วยหลักเกณฑ์ วิธีการ และเงื่อนไข (ถ้ามี) ใน การยื่นคำขอขึ้นตอนและระยะเวลาในการพิจารณา อนุญาตและรายการเอกสาร หรือหลักฐานที่ผู้ขออนุญาต จะต้องยื่นมาพร้อม กับคำขอ</p> <p>๒. บังคับประกาศคู่มือสำหรับ ประชาชน ไว้ ณ สถานที่ที่ กำหนดให้ยื่นคำขอและ เผยแพร่ทางสื่อต่างๆ เช่น ประชาสัมพันธ์ผ่านเว็บไซต์</p>	สำนักปลัด/กองช่าง

ลำดับ	ประเด็นความเสี่ยงการทุจริต	เหตุการณ์ความเสี่ยงการทุจริต	โอกาสเกิด	ผลกระทบ/ความรุนแรง	ระดับความเสี่ยง	มาตรการในการบริหารจัดการความเสี่ยง	ผู้รับผิดชอบ
๔.	การใช้อำนาจตามกฎหมาย/การให้บริการตามภารกิจ	๑. เจ้าหน้าที่ใช้อำนาจในทางมิชอบ เพื่อ เรียกรับผลประโยชน์ เพื่อให้เกิดผลต่อ การสนับสนุน แผนงาน หรือโครงการ ๒. การรับของขวัญจากบุคคลอื่น เพื่อ ช่วย ให้ บุคคลนั้น ได้ผลประโยชน์จากองค์กร	๓	๓	ความเสี่ยงระดับกลาง	มาตรการป้องกันการรับสินบน ๑. จัดทำประกาศ มาตรการป้องกัน การเรียกรับสินบน ๒. เจ้าหน้าที่จัดทำรายงานผลในการ จัดทำโครงการ ๓. ผู้บริหาร ติดตามผลการ ดำเนินงานโครงการอย่างต่อเนื่อง ๔. เผยแพร่ความรู้เกี่ยวกับกฎหมาย ในการปฏิบัติงานให้กับบุคลากรและ เจ้าหน้าที่ ๕. หากมีสถานการณ์การให้ของขวัญ ควบคุม ปฏิเสธการรับของขวัญ ของกำ นับ โดยอธิบายว่าเป็นการขัดต่อ กฎหมาย นโยบายของรัฐ	ทุกส่วนงาน

หมายเหตุ *ระดับความรุนแรงของความเสี่ยงการทุจริต

สีเขียว = ไม่มีความเสี่ยง/ ความเสี่ยงต่ำ (ไม่จำเป็นต้อง จัดทำมาตรการ)	สีเหลือง = ความเสี่ยงระดับปานกลาง
สีส้ม = ความเสี่ยงระดับสูง	สีแดง = ความเสี่ยงระดับสูงมาก

๓. การตอบสนองความเสี่ยง

เป็นการกำหนดแนวทางตอบสนองความเสี่ยง ซึ่งมีหลายวิธีที่เหมาะสมกับสถานการณ์ ขึ้นอยู่กับดุลพินิจของผู้รับผิดชอบ แต่วิธีการจัดการความเสี่ยงต้องคุ้มค่ากับการลดระดับผลกระทบที่เกิดจากรisk นั้น โดยทางเลือกหรือวิธีการจัดการความเสี่ยงประกอบด้วย ๔ แนวทางหลัก คือ

๑) การยอมรับ หมายถึง การที่ความเสี่ยงนั้นสามารถยอมรับได้ภายใต้การควบคุมที่พออยู่ ซึ่งไม่ต้องการดำเนินการใดๆ เช่น กรณีที่มีความเสี่ยงในระดับไม่รุนแรงและไม่คุ้มค่าที่จะดำเนินการใดๆ ให้ขออนุมัติหลักการรับความเสี่ยงไว้และไม่ดำเนินการใดๆ แต่ควรมีมาตรการติดตามองภัยที่เสี่ยงที่จะเกิดขึ้น

๒) การลดหรือควบคุมความเสี่ยง หมายถึง การลดโอกาสที่จะเกิดขึ้น หรือลดความเสียหาย โดยการจัดระบบการควบคุม หรือเปลี่ยนแปลงขั้นตอนบางส่วนของกิจกรรมหรือโครงการที่นำไปสู่เหตุการณ์ที่เป็นความเสี่ยง เพื่อให้มีการควบคุมที่เพียงพอและเหมาะสม เช่น การปรับปรุงกระบวนการดำเนินงาน การจัดอบรมเพิ่มทักษะในการทำงาน และกาจัดทำคู่มือการปฏิบัติงาน เป็นต้น

๓) การหยุดหรือหลีกเลี่ยงความเสี่ยง หมายถึง ความเสี่ยงที่ไม่สามารถยอมรับและต้องจัดการให้ความเสี่ยงนั้นไปอยู่นอกเหนือจากเงื่อนไขการดำเนินงาน โดยมีวิธีการจัดการความเสี่ยงในกลุ่มนี้ เช่น การหยุดหรือยกเลิกการดำเนินงานหรือกิจกรรมที่ก่อให้เกิดความเสี่ยงนั้น

๔) การถ่ายโอนความเสี่ยง หมายถึง ความเสี่ยงที่สามารถโอนไปให้ผู้อื่นได้ เช่น การทำประกันภัย ประกันทรัพย์สิน กับบริษัทประกัน การจ้างบุคคลภายนอกหรือ การจ้างบริษัทภายนอกมาจัดการในงานบางอย่างแทน เช่น งานออกแบบถนน อาคาร สิ่งปลูกสร้างต่างๆ

การจัดการความเสี่ยงการทุจริตและประพฤติมิชอบ (ปีงบประมาณ ๒๕๖๗)

องค์การบริหารส่วนตำบลราษสภสถิตย์ อำเภอไชโย จังหวัดอ่างทอง

ความเสี่ยง	วิธีจัดการความเสี่ยง	รายละเอียดการจัดการ	ทางเลือกที่เหมาะสม	ผู้รับผิดชอบ
ความเสี่ยงด้านการปฏิบัติงาน (Operational Risk)				
การจัดซื้อจัดจ้างและการจัดหาพัสดุ	๑.กำกับติดตามตรวจสอบการทำงานของบุคลากร ๒.มีการติดตามตรวจสอบให้บุคลากรทำงานตามขั้นตอน	ตรวจสอบเอกสารโดยผู้รักษาราชการแทน ผู้อำนวยการกองคลัง หรือ เจ้าหน้าที่ตรวจสอบภายใน ทั้งก่อนอนุมัติเบิกจ่ายและหลังการเบิกจ่าย และลงชื่อกำกับเมื่อตรวจสอบแล้วว่า เบิกจ่ายถูกต้อง ก่อนจัดเก็บเข้าเพิ่ม	การลดหรือควบคุมความเสี่ยง	กองคลัง
การบริหารงานบุคคล	กำกับ กำกับ ดูแล เจ้าหน้าที่ ผู้ปฏิบัติหน้าที่งานบุคลากรให้ปฏิบัติตามระเบียบ กฎหมาย	ให้มีการประกาศรับสมัครและดำเนินการคัดเลือกอย่างโปร่งใสและตรวจสอบได้ ตามระเบียบราชการ	การลดหรือควบคุมความเสี่ยง	สำนักปลัด
การขออนุมัติ/อนุญาต ตามพรบ.การอำนวยความสะดวกของทางราชการ พ.ศ.๒๕๕๘	กำกับ กำกับ ดูแล เจ้าหน้าที่ ผู้รับผิดชอบการออกใบอนุญาต/อนุญาต	แต่งตั้งเจ้าหน้าที่ในการกำกับติดตามตรวจสอบการทำงานของบุคลากรให้ทำงานตามขั้นตอน	การลดหรือควบคุมความเสี่ยง	สำนักปลัด/กองช่าง
การใช้อำนาจตามกฎหมาย/การให้บริการตามภารกิจ	๑. เจ้าหน้าที่ใช้อำนาจในทางมิชอบ เพื่อเรียกรับผลประโยชน์ เพื่อให้ให้เกิดผลต่อการสนับสนุนแผนงานหรือโครงการ ๒. การรับของขวัญจากบุคคลอื่น เพื่อช่วยให้บุคคลนั้นได้ผลประโยชน์จากองค์กร	- เจ้าหน้าที่จัดทำรายงานผลในการจัดทำโครงการ - ผู้บริหารติดตามผลการดำเนินงานโครงการอย่างต่อเนื่อง - เผยแพร่ความรู้เกี่ยวกับกฎหมายในการปฏิบัติงานให้กับบุคลากรและเจ้าหน้าที่	การลดหรือควบคุมความเสี่ยง	ทุกส่วนงาน

๔. การรายงานและติดตามผล

หลังจากจัดทำแผนบริหารความเสี่ยงและมีการดำเนินงานตามแผนแล้ว จะต้องมีการรายงานและติดตามผลเป็นระยะ เพื่อให้เกิดความมั่นใจว่าได้มีการดำเนินงานไปอย่างถูกต้องและเหมาะสม โดยมีเป้าหมายในการติดตามผล คือ เป็นการประเมินคุณภาพและความเหมาะสมของวิธีการจัดการความเสี่ยง รวมทั้งติดตามผลการจัดการความเสี่ยงที่ได้มีการดำเนินการไปแล้วว่าบรรลุวัตถุประสงค์ของการบริหารความเสี่ยงหรือไม่ โดยหน่วยงานต้องสอบทานดูว่า วิธีการบริหารจัดการความเสี่ยงใดมีประสิทธิภาพดีก็ให้ดำเนินการต่อไป หรือวิธีการบริหารจัดการความเสี่ยงที่ควรปรับเปลี่ยน และนำผลการติดตามไปรายงานให้ฝ่ายบริหารทราบตามแบบรายงานที่ได้กล่าวไว้ข้างต้น ทั้งนี้ กระบวนการสอบทานอาจกำหนดข้อมูลที่ต้องติดตาม พร้อมทั้งความถี่ในการติดตามผล โดยสามารถติดตามผลได้ใน ๒ ลักษณะ คือ

๑) การติดตามผลเป็นรายครั้ง เป็นการติดตามตามกรอบระยะเวลาที่กำหนด เช่น ทุก ๓ เดือน ทุก ๖ เดือน ทุก ๙ เดือน หรือทุกสิ้นปี เป็นต้น

๒) การติดตามผลในระหว่างการปฏิบัติงาน เป็นการติดตามที่รวมอยู่ในการดำเนินงานต่างๆ ตามปกติของหน่วยงาน

๕. การประเมินผลการบริหารความเสี่ยง

คณะทำงานบริหารความเสี่ยง จะต้องทำสรุปรายงานผลและประเมินผลการบริหารความเสี่ยง ประจำปีต่อนายกองค์การบริหารส่วนตำบลราชสถิตย์ เพื่อให้มั่นใจว่าองค์การบริหารส่วนตำบลราชสถิตย์ มีการบริหารความเสี่ยงเป็นไปอย่างเหมาะสม เพียงพอ ถูกต้อง และมีประสิทธิผล มาตรการหรือกลไกการควบคุมความเสี่ยง ที่ดำเนินการสามารถลดและควบคุมความเสี่ยงที่เกิดขึ้นได้จริงและอยู่ในระดับที่ยอมรับได้ หรือต้องจัดทำมาตรการหรือตัวควบคุมอื่นเพิ่มเติมเพื่อให้ความเสี่ยงที่ยังเหลืออยู่หลังมีการจัดการ อยู่ในระดับที่ยอมรับได้ และให้องค์กรมีการบริหารความเสี่ยงอย่างต่อเนื่องจนเป็นวัฒนธรรมในการปฏิบัติงาน

๖. การทบทวนการบริหารความเสี่ยง

การทบทวนแผนการบริหารความเสี่ยง เป็นการทบทวนประสิทธิภาพของแนวการบริหารความเสี่ยงในทุกขั้นตอน เพื่อการปรับปรุงและพัฒนาแผนงานในการบริหารความเสี่ยงให้ทันสมัยและเหมาะสมกับการปฏิบัติงานจริงเป็นประจำทุกปี